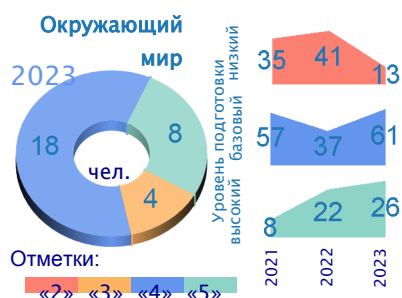
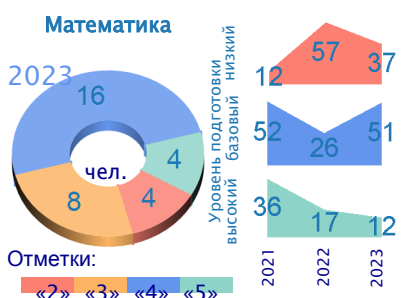
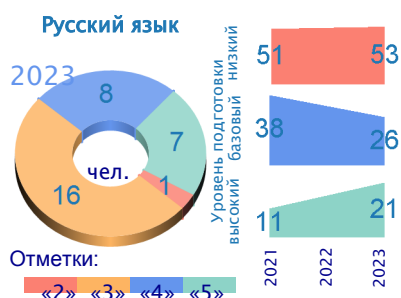


Распределение участников ВПР по группам результатов (по отметкам)



На круговой диаграмме приведено количество участников ВПР по предмету (чел.), на гистограмме – динамика уровня подготовки за 3 года (в %).

Распределение участников ВПР по набранным первичным баллам

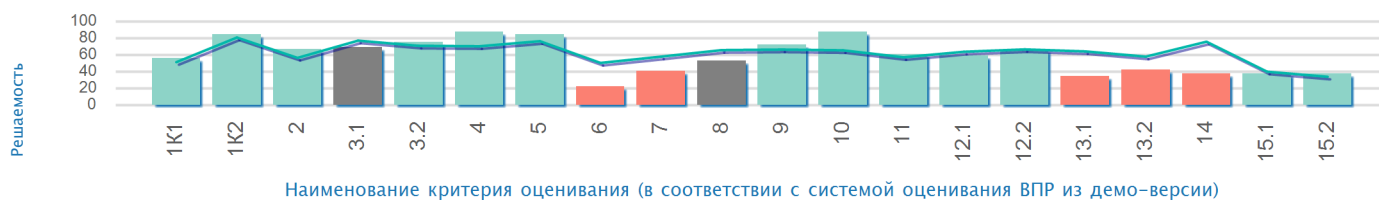


На графиках приведено распределение участников (чел.) по первичному баллу.

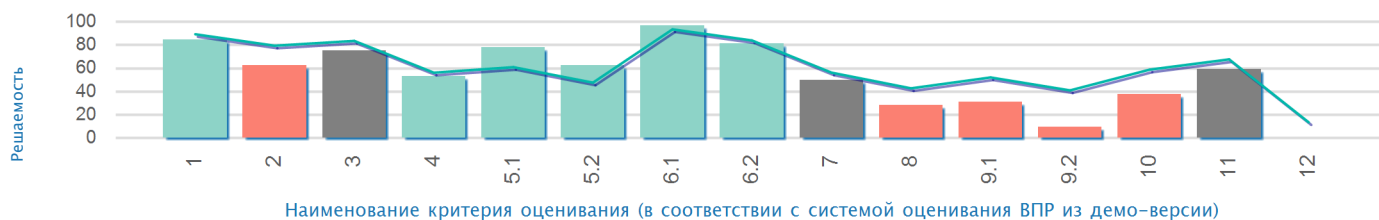
Доля суммы баллов, набранной всеми участниками ВПР от максимально возможного значения

Сплошной линией обозначена «решаемость» задания по региону, столбцами — по образовательной организации.

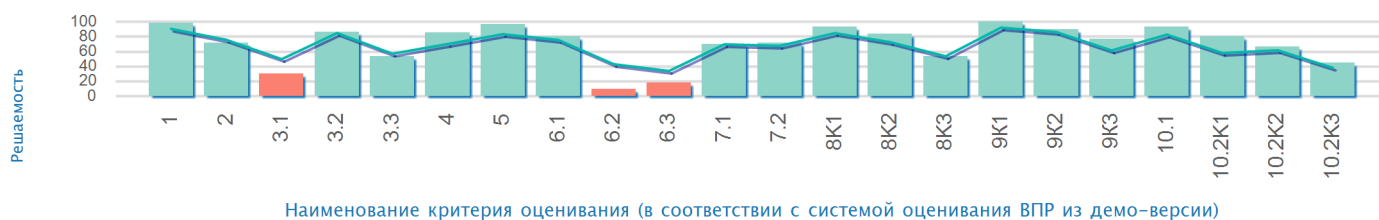
Русский язык



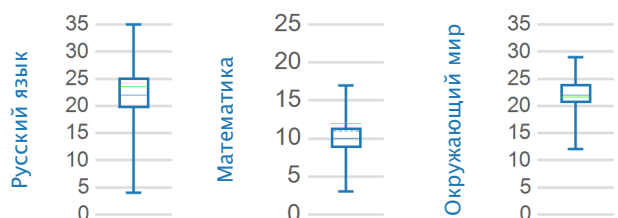
Математика



Окружающий мир



Информация об объективности результатов



С 2015 по 2023 гг. в начальной школе ВПР проводились 7 раз из которых подозрений на завышения – 0, а на занижения – 1. Общий коэффициент объективности составил 85%..
 На графиках обозначены минимальный и максимальный баллы по образовательной организации («усы»), прямоугольником изображены 50% средних результатов (без 25% лучших и 25% худших), горизонтальная непрерывная линия — это средний балл, прерывистая – медиана, зеленый цвет — «коридор» по региону.

Сводный лист с результатами Всероссийских проверочных работ 2023 года

Код образовательной организации в РИС 120109, логин в ФИС ОКО edu663151.

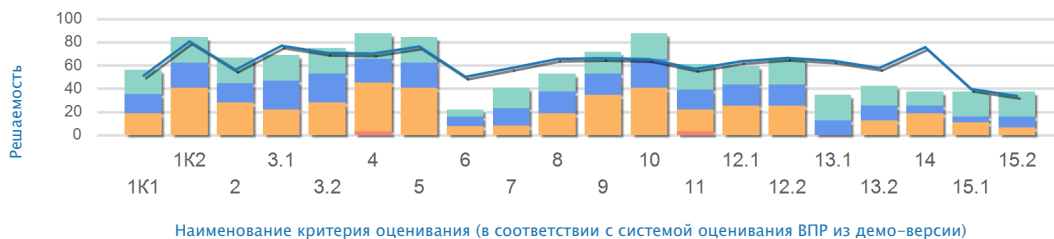
Полное наименование образовательной организации: Муниципальное автономное общеобразовательное учреждение «Покровская средняя общеобразовательная школа»

Адрес образовательной организации: 623480, Свердловская обл., Каменский район, с. Покровское, ул. Школьная, д. 1

ИНН 6643007518, ОГРН 1026602036042

Решаемость ВПР по русскому языку в 4-ых классах по уровням подготовки

Решаемость ВПР по русскому языку по уровням подготовки (4-й класс)



Распределение участников



Наименование критерия оценивания (в соответствии с системой оценивания ВПР из демо-версии)

Набранный первичный балл

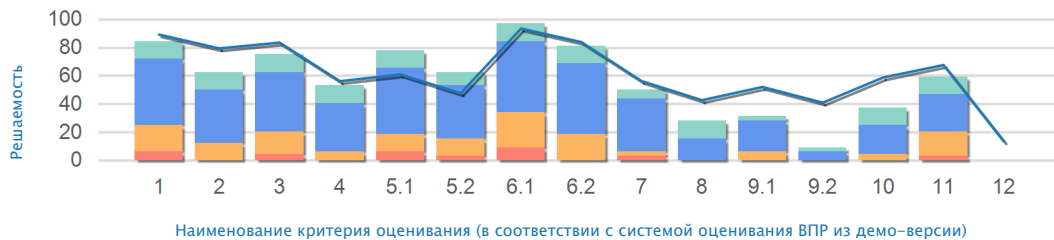
Критерий	Описание критерия (что проверяет)	Решаемость по уровням подготовки*, %			
		ниже базового	базовый	повышенный	высокий
1K1	Писать под диктовку тексты в соответствии с изученными правилами правописания; проверять предложенный текст, находить и исправлять орфографические и пунктуационные ошибки / Осознавать место возможного возникновения орфографической ошибки; при работе над ошибками осознавать причины появления ошибки и определять способы действий, помогающие предотвратить ее в последующих письменных работах	0	18,75	16,41	21,09
1K2	Писать под диктовку тексты в соответствии с изученными правилами правописания; проверять предложенный текст, находить и исправлять орфографические и пунктуационные ошибки / Осознавать место возможного возникновения орфографической ошибки; при работе над ошибками осознавать причины появления ошибки и определять способы действий, помогающие предотвратить ее в последующих письменных работах	0	40,63	21,88	21,88
2	Выделять предложения с однородными членами	0	28,13	16,67	21,88
3.1	Находить главные и второстепенные (без деления на виды) члены предложения	0	21,88	25	21,88
3.2	Распознавать грамматические признаки слов; с учетом совокупности выявленных признаков (что называет, на какие вопросы отвечает, как изменяется) относить слова к определенной группе основных частей речи	0	28,13	25	21,88
4	Соблюдать нормы русского литературного языка в собственной речи и оценивать соблюдение этих норм в речи собеседников (в объеме представленного в учебнике материала)	3,13	42,19	20,31	21,88
5	Умение классифицировать согласные звуки. Характеризовать звуки русского языка: согласные звонкие/глухие.	0	40,63	21,88	21,88
6	Определять тему и главную мысль текста	0	7,81	7,81	6,25
7	Делить тексты на смысловые части, составлять план текста	0	8,33	14,58	17,71
8	Задавать вопросы по содержанию текста и отвечать на них, подтверждая ответ примерами из текста	0	18,75	18,75	15,63
9	Определять значение слова по тексту	0	34,38	18,75	18,75
10	Подбирать синонимы для устранения повторов в тексте	0	40,63	25	21,88
11	Находить в словах с однозначно выделяемыми морфемами окончание, корень, приставку, суффикс	3,13	18,75	17,19	21,88
12.1	Распознавать грамматические признаки слов, с учетом совокупности выявленных признаков относить слова к определенной группе основных частей речи / Проводить морфологический разбор имен существительных по предложенному в учебнике алгоритму; оценивать правильность проведения морфологического разбора; находить в тексте предлоги вместе с именами существительными, к которым они относятся	0	25	18,75	15,63

12.2	Распознавать грамматические признаки слов, с учетом совокупности выявленных признаков относить слова к определенной группе основных частей речи / Проводить морфологический разбор имен существительных по предложенному в учебнике алгоритму; оценивать правильность проведения морфологического разбора; находить в тексте предлоги вместе с именами существительными, к которым они относятся	0	25	18,75	21,88
13.1	Распознавать грамматические признаки слов, с учетом совокупности выявленных признаков относить слова к определенной группе основных частей речи / Проводить морфологический разбор имен прилагательных по предложенному в учебнике алгоритму, оценивать правильность проведения морфологического разбора	0	0	12,5	21,88
13.2	Распознавать грамматические признаки слов, с учетом совокупности выявленных признаков относить слова к определенной группе основных частей речи / Проводить морфологический разбор имен прилагательных по предложенному в учебнике алгоритму, оценивать правильность проведения морфологического разбора	0	12,5	12,5	17,19
14	Распознавать грамматические признаки слов, с учетом совокупности выявленных признаков относить слова к определенной группе основных частей речи	0	18,75	6,25	12,5
15.1	Интерпретация содержащейся в тексте информации	0	10,94	4,69	21,88
15.2	Интерпретация содержащейся в тексте информации	0	6,25	9,38	21,88

* Расчет решаемости произведен от количества результатов, попавших в группу, а не от общего количества участников.

Решаемость ВПР по математике в 4-ых классах по уровням подготовки

Решаемость ВПР по математике по уровням подготовки (4-й класс)



Распределение участников



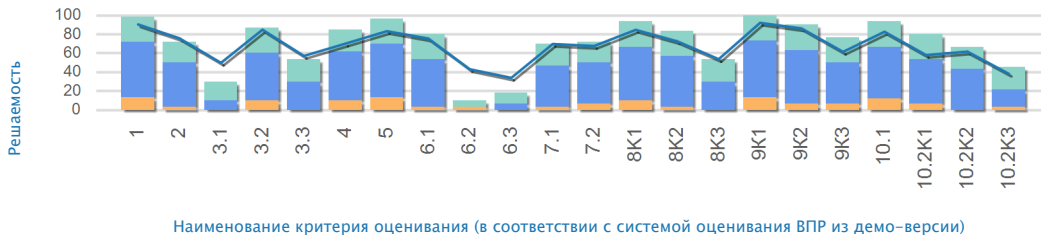
Критерий	Описание критерия (что проверяет)	Решаемость по уровням подготовки*, %			
		ниже базового	базовый	повышенный	высокий
1	Выполнять устно сложение, вычитание, умножение и деление однозначных, двузначных и трехзначных чисел в случаях, сводимых к действиям в пределах 100 (в том числе с нулем и числом 1)	50	75	93,75	100
2	Вычислять значение числового выражения (содержащего 2-3 арифметических действия, со скобками и без скобок)	0	50	75	100
3	Решать арифметическим способом (в 1-2 действия) учебные задачи и задачи, связанные с повседневной жизнью	37,5	62,5	84,38	100
4	Читать, записывать и сравнивать величины (массу, время, длину, площадь, скорость), используя основные единицы измерения величин и соотношения между ними (килограмм – грамм; час – минута, минута – секунда; километр – метр, метр – дециметр, дециметр – сантиметр, метр – сантиметр, сантиметр – миллиметр); выделять неизвестный компонент арифметического действия и находить его значение; решать арифметическим способом (в 1-2 действия) учебные задачи и задачи, связанные с повседневной жизнью	0	25	68,75	100
5.1	Вычислять периметр треугольника, прямоугольника и квадрата, площадь прямоугольника и квадрата	50	50	93,75	100
5.2	Выполнять построение геометрических фигур с заданными измерениями (отрезок, квадрат, прямоугольник) с помощью линейки, угольника	25	50	75	75
6.1	Читать несложные готовые таблицы	75	100	100	100
6.2	Сравнивать и обобщать информацию, представленную в строках и столбцах несложных таблиц и диаграмм	0	75	100	100
7	Выполнять письменно действия с многозначными числами (сложение, вычитание, умножение и деление на однозначное, двузначное числа в пределах 10 000) с использованием таблиц сложения и умножения чисел, алгоритмов письменных арифметических действий (в том числе деления с остатком)	25	12,5	75	50

8	Читать, записывать и сравнивать величины (массу, время, длину, площадь, скорость), используя основные единицы измерения величин и соотношения между ними (килограмм – грамм; час – минута, минута – секунда; километр – метр, метр – дециметр, дециметр – сантиметр, метр – сантиметр, сантиметр – миллиметр); решать задачи в 3–4 действия	0	0	31,25	100
9.1	Интерпретировать информацию, полученную при проведении несложных исследований (объяснять, сравнивать и обобщать данные, делать выводы и прогнозы)	0	25	43,75	25
9.2	Интерпретировать информацию, полученную при проведении несложных исследований (объяснять, сравнивать и обобщать данные, делать выводы и прогнозы)	0	0	12,5	25
10	Собирать, представлять, интерпретировать информацию	0	18,75	40,63	100
11	Описывать взаимное расположение предметов в пространстве и на плоскости	25	68,75	53,13	100
12	Решать задачи в 3–4 действия	0	0	0	0

* Расчет решаемости произведен от количества результатов, попавших в группу, а не от общего количества участников.

Решаемость ВПР по окружающему миру в 4–ых классах по группам подготовки

Решаемость ВПР по окружающему миру по уровням подготовки (4-й класс)



Наименование критерия оценивания (в соответствии с системой оценивания ВПР из демо-версии)

Распределение участников



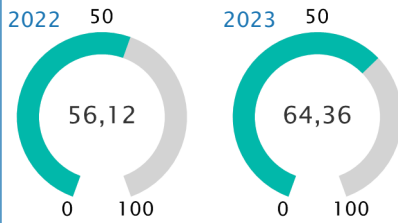
Набранный первичный балл

Критерий	Описание критерия (что проверяет)	Решаемость по уровням подготовки*, %			
		ниже базового	базовый	повышенный	высокий
1	Выполнять устно сложение, вычитание, умножение и деление однозначных, двузначных и трехзначных чисел в случаях, сводимых к действиям в пределах 100 (в том числе с нулем и числом 1)	50	75	93,75	100
2	Вычислять значение числового выражения (содержащего 2–3 арифметических действия, со скобками и без скобок)	0	50	75	100
3	Решать арифметическим способом (в 1–2 действия) учебные задачи и задачи, связанные с повседневной жизнью	37,5	62,5	84,38	100
4	Читать, записывать и сравнивать величины (массу, время, длину, площадь, скорость), используя основные единицы измерения величин и соотношения между ними (килограмм – грамм; час – минута, минута – секунда; километр – метр, метр – дециметр, дециметр – сантиметр, метр – сантиметр, сантиметр – миллиметр); выделять неизвестный компонент арифметического действия и находить его значение; решать арифметическим способом (в 1–2 действия) учебные задачи и задачи, связанные с повседневной жизнью	0	25	68,75	100
5.1	Вычислять периметр треугольника, прямоугольника и квадрата, площадь прямоугольника и квадрата	50	50	93,75	100
5.2	Выполнять построение геометрических фигур с заданными измерениями (отрезок, квадрат, прямоугольник) с помощью линейки, угольника	25	50	75	75
6.1	Читать несложные готовые таблицы	75	100	100	100
6.2	Сравнивать и обобщать информацию, представленную в строках и столбцах несложных таблиц и диаграмм	0	75	100	100
7	Выполнять письменно действия с многозначными числами (сложение, вычитание, умножение и деление на однозначное, двузначное числа в пределах 10 000) с использованием таблиц сложения и умножения чисел, алгоритмов письменных арифметических действий (в том числе деления с остатком)	25	12,5	75	50
8	Читать, записывать и сравнивать величины (массу, время, длину, площадь, скорость), используя основные единицы измерения величин и соотношения между ними (килограмм – грамм; час – минута, минута – секунда; километр – метр, метр – дециметр, дециметр – сантиметр, метр – сантиметр, сантиметр – миллиметр); решать задачи в 3–4 действия	0	0	31,25	100
9.1	Интерпретировать информацию, полученную при проведении несложных исследований (объяснять, сравнивать и обобщать данные, делать выводы и прогнозы)	0	25	43,75	25

9.2	Интерпретировать информацию, полученную при проведении несложных исследований (объяснять, сравнивать и обобщать данные, делать выводы и прогнозы)	0	0	12,5	25
10	Собирать, представлять, интерпретировать информацию	0	18,75	40,63	100
11	Описывать взаимное расположение предметов в пространстве и на плоскости	25	68,75	53,13	100
12	Решать задачи в 3–4 действия	0	0	0	0

* Расчет решаемости произведен от количества результатов, попавших в соответствующую группу, а не от общего количества участников.

Метапредметные результаты

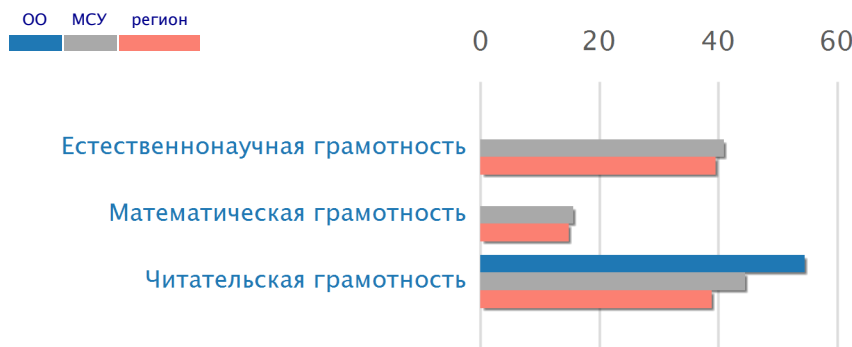


Для расчёта индекса метапредметных результатов используются соответствующие задания ВПР:

- русский язык, задания с 6 по 9;
- окружающий мир, задания с 1 по 8, 9.3 и 10.

Значение по региону: 2023 год – 64,44; 2022 год – 58,56.

Функциональная грамотность



Компетенция	Доля выполнения заданий, %		
	ОО	МСУ	Регион
Читательская грамотность	54,55	44,57	38,95
Естественнонаучная грамотность	0	40,91	39,61
Математическая грамотность	0	15,63	14,82

Компетентностные области

ОО

МСУ

Регион

Естественнонаучная грамотность

Научное объяснение явлений	0	55,67	50,83
Применение естественно-научных методов исследования		58,33	61,27
Интерпретация данных и использование научных доказательств для получения выводов	0	22,22	22,97

Математическая грамотность

Интерпретировать		20,83	19,18
Рассуждать	0	0	0
Применять	0	27,5	25,94
Формулировать		27,08	23,53

Читательская грамотность

Интегрировать и интерпретировать информацию	57,14	46,38	42,33
Находить и извлекать информацию	100	42,5	35,47
Оценивать содержание и форму текста	33,33	40	30,97

Содержательные области

ОО

МСУ

Регион

Естественнонаучная грамотность

Живые системы	0	34	32,74
Физические системы		46,67	45,11

Математическая грамотность

Изменение и зависимости	0	0	0
Пространство и форма		25	25,88
Неопределенность и данные	0	11,36	7,99
Количество	0	27,5	25,94

Читательская грамотность			
Чтение для личных целей, внутренний мир человека	54,55	44,57	38,95
Объекты оценки (умения)	ОО	МСУ	Регион
Естественнонаучная грамотность			
Делать и научно обосновывать прогнозы о протекании процесса или явления		33,33	37,06
Анализировать, интерпретировать данные и делать соответствующие выводы	0	22,22	22,97
Применять соответствующие естественно-научные знания для объяснения явления	0	80	70,87
Выдвигать объяснительные гипотезы и предлагать способы их проверки		58,33	61,27
Распознавать, использовать и создавать объяснительные модели и представления		75	58,34
Математическая грамотность			
Находить долю числа, выбранного в соответствии с практической ситуацией, выбирать правильные ответы с объяснением	0	27,5	25,94
Подбирать данные для ответа на вопрос, представлять результат в заданном виде (числовое выражение)	0	0	0
Устанавливать последовательность значений величин (массы), правило, по которому она составлена, дополнять последовательность	0	0	0
Соотносить диаметр банок с длиной полки, применять деление с остатком и округлять результат по смыслу ситуации, выполнять действие с натуральными числами, переводить единицы длины (метр – в см)		27,08	23,53
Соотносить высоту банок с расстоянием между полками и делать вывод		20,83	30,58
Выбор предмета с учетом 4 условий (качества материала, ширины, длины в рулоне, стоимости), применение формулы площади прямоугольника		20,83	13,48
Читательская грамотность			
Понимать фактологическую информацию (сюжет, последовательность событий и др.)	100	80	70,72
Устанавливать связи между событиями или утверждениями (причинно-следственные отношения, отношения аргумент – контраргумент, тезис – пример, сходство – различие и др.)	50	41,54	35,24
Делать выводы на основе интеграции информации из разных частей текста	50	46,25	46,95
Находить и извлекать одну единицу информации	100	42,5	35,47
Понимать назначение структурной единицы текста, использованного автором приёма	100	52	41,44
Оценивать форму текста (структуру, стиль и т.д.), целесообразность использованных автором приемов	0	34	25,74
Делать выводы на основе информации, представленной в одном фрагменте текста	50	26	24,91